

兒童交通安全

兒童安全不放鬆 保障未來主人翁



大綱



- 1 幼童
- 2 安全座椅
- 3 路權
- 4 幼童車
- 5 家長要注意

幼童



❖ 什麼是幼童





❖ 道路交通管理處罰條例第31-2條

- 幼童，係指年齡在四歲^且體重在十八公斤以下之兒童

幼童



❖ 什麼是幼童



安全座椅



❖ 為何需要安全座椅

時速40公里

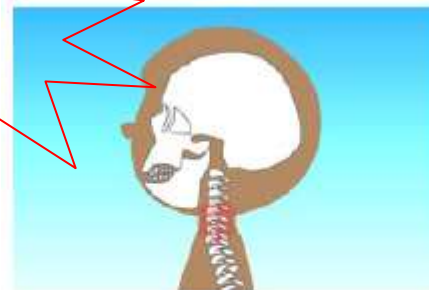


受到正面撞擊

產生300
公斤推力



造成兒童
頸椎受傷



兒童頸椎特別脆弱
容易受到傷害

安全座椅



❖ 如何選購安全座椅

- 符合國家標準汽車用兒童保護裝置，並貼有通過經濟部標準檢驗局核發驗證標誌
- 靠背處一定要高於兒童頭部，有保護兒童頭部的護墊
- 有隨兒童成長而調整高低的肩帶
- 是否與汽車安全帶相配合
- 詳細的閱讀商品說明書
- 隨著兒童體格成長而更換

安全座椅



❖ 正確安裝及使用安全座椅

1. 安全座椅應該依照使用說明書安裝，安裝完後應實際操作一次，並左右上下用力搖晃，看看是否穩固。

2. 對大多數的汽車而言，安裝兒童安全椅最好的位置是後座，因為研究發現這是最安全的位置。



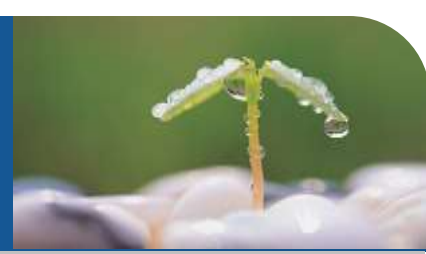
3. 絕對要避免將嬰兒用座椅或臥床放在前方配有安全氣囊的位置。因為發生衝撞時，安全氣囊會立即充氣，而且強大的爆發力量會將安全椅向後方推擠，如此將可能導致兒童嚴重的頭部外傷，甚至死亡。



4. 注意兒童安全椅的安全帶，確認兒童身上綁的安全帶有沒有扭轉翻面情形、有沒有固定在兒童肩膀位置。



安全座椅



❖ 道路交通管理處罰條例第31條

- 小型車附載幼童未依規定安置於安全椅者，處駕駛人新臺幣一千五百元以上三千元以下罰鍰

安全座椅



❖ 小型車附載幼童安全乘坐實施及宣導辦法第4條

- 小型車附載幼童行駛於道路時，應將幼童依下列規定方式安置於安全椅



- 年齡在**一歲以下**或體重**未達十公斤**者，應安置於車輛後座之嬰兒用臥床或**後向**幼童用座椅，予以束縛或定位。



- 年齡**逾一歲至四歲以下**且體重在**十公斤以上至十八公斤以下**者，應坐於車輛後座之幼童用座椅，予以束縛或定位。
- 每一安全椅以**乘坐一位幼童**為限，並應依安全椅產品檢附之說明書所示方式，確實將安全椅與汽車座椅連接穩固。

安全座椅



❖ 不同年齡層安全座椅使用方式



一歲以下或體重未達十公斤的嬰兒應該放置在車輛後座之嬰兒用座椅或臥床



一歲至四歲以下，且體重在十至十八公斤之間的幼童，應該坐在車輛後座之兒童用座椅



四歲至十二歲以下，或體重在十八至三十六公斤之間的兒童，應該坐在車輛後座，並妥適使用安全帶

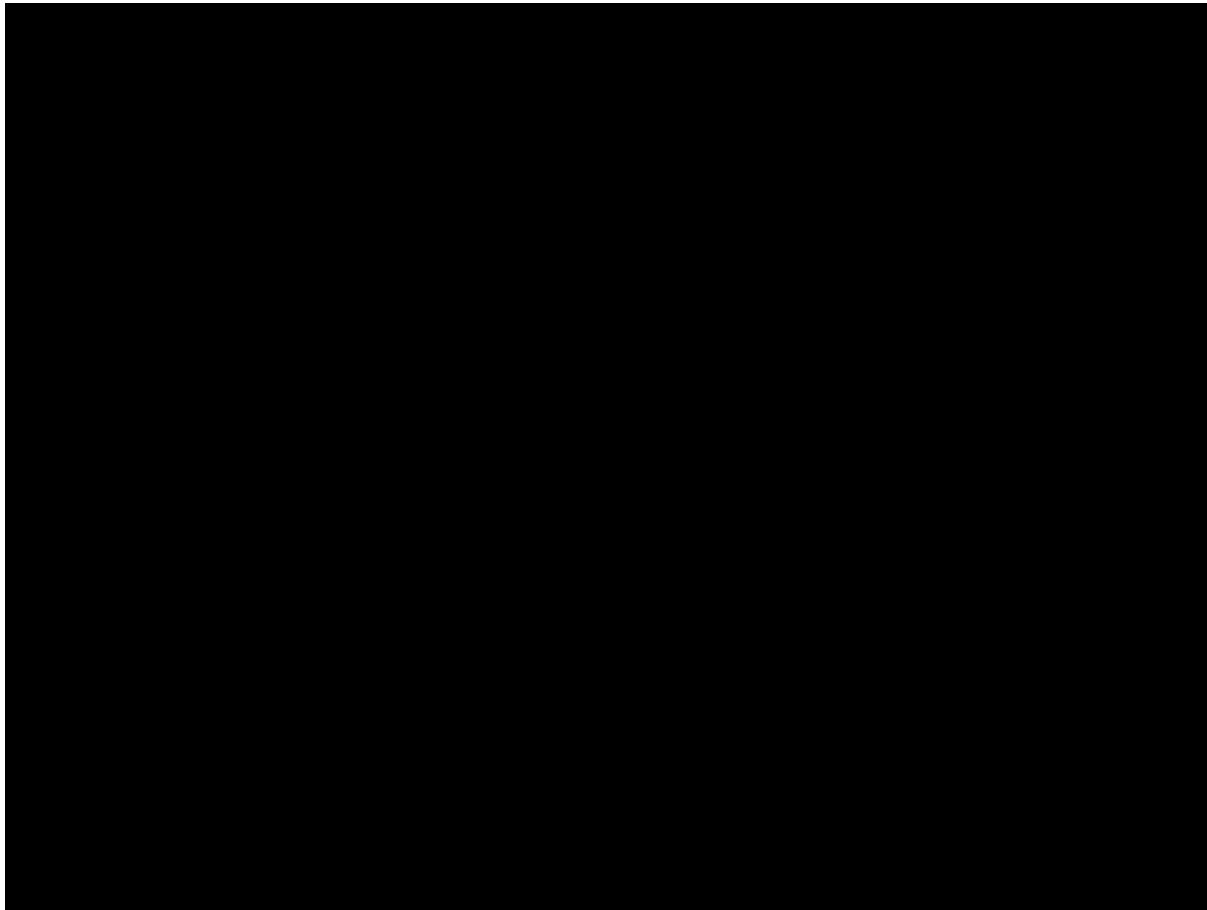
每一個安全椅以乘坐一位兒童為限，以維護兒童乘車安全



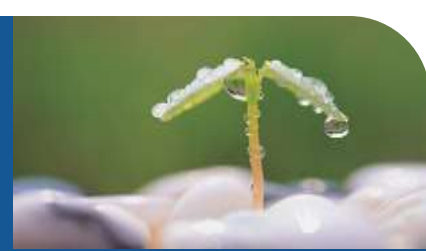
安全座椅



❖ 安全座椅的重要性



安全座椅



❖ 使用適合的安全座椅





❖ 何謂路權

- 路權就是**用路者有優先通行的權利**，它是建立行車秩序、維護道路交通安全規則、也是判斷交通事故肇事責任的基礎。
- 建立路權觀念、培養禮讓精神及遵守路權習慣，並依照道路交通標誌、標線、號誌之指示行車，才能創造安全便利的優質交通環境。





❖ 道路交通管理處罰條例第78條

- 行人在道路上有下列情形之一者，處新臺幣三百元罰鍰：
 - 一、不依標誌、標線、號誌之指示或警察指揮。
 - 二、不在劃設之人行道通行，或無正當理由，在未劃設人行道之道路不靠邊通行。
 - 三、不依規定，擅自穿越車道。
 - 四、於交通頻繁之道路或鐵路平交道附近任意奔跑、追逐、嬉遊或坐、臥、蹲、立，足以阻礙交通。



❖ 行人走路的安全



路權



❖ 不遵守路權的危險





❖ 相關規定

- 道安規則第2條
 - 幼童專用車：指專供載運未滿七歲兒童之客車
- 道安規則第39條
 - 幼童專用車及校車之車身左右兩側與後方車身標示之倒三角形黃色部分，自中華民國九十年七月一日起新登檢領照，應使用合於規定之反光識別材料
- 道安規則第41條
 - 幼童專用車不得設立位

幼童車



❖ 簡易辨識

- 車身顏色為紅色、黃色、綠色。
- 車身左右兩側與後方車身應標示倒三角形。
- 乘載人數須標示車前左右兩側。



幼童車



❖ 簡易辨識

- 應於駕駛座兩邊外側加漆政府立案字號。
- 車身左右兩側應標示校名。



幼童車



❖ 簡易辨識

- 座椅配置除幼童車管理人座椅之外，其餘座椅應面向前方，並不得設置立位與輔助座椅。



幼童車



❖ 簡易辨識

- 應在與出入口不同側設置可由車內及車外開啟之安全門，安全門開啟後非經外力不得自動關閉。



幼童車



❖ 簡易辨識

- 安全門應設有「防止幼童誤開啟裝置」，啟動「防止幼童誤開啟裝置」時應有警音，警示駕駛及幼童車管理人。



幼童車

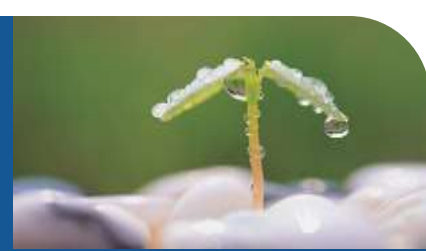


❖ 簡易辨識

- 應備有合於規定之滅火器。



幼童車



❖ 幼童車違規



幼童車



❖ 危險的幼童車



家長要注意



❖ 35度高溫！嬰反鎖車內嚎啕大哭 破窗搶救



家長要注意



❖ 道路交通管理處罰條例第31條

- 汽車駕駛人對於六歲以下或需要特別看護之兒童，單獨留置於車內者，處駕駛人新臺幣三千元罰鍰，並施以四小時道路交通安全講習。



家長要注意



❖ 車內溫度到底有多高

室外溫度36度



車內溫度高達67度



家長要注意



❖ 中暑的種類

	熱失神	熱疲勞	熱痙攣	熱射病
意識	消失	正常	正常	高度障礙
體溫	正常	~39°C	正常	40°C 以上
皮膚	正常	冷	正常	高溫
流汗	(+)	(+)	(+)	(-)

家長要注意



❖ 中暑緊急處理

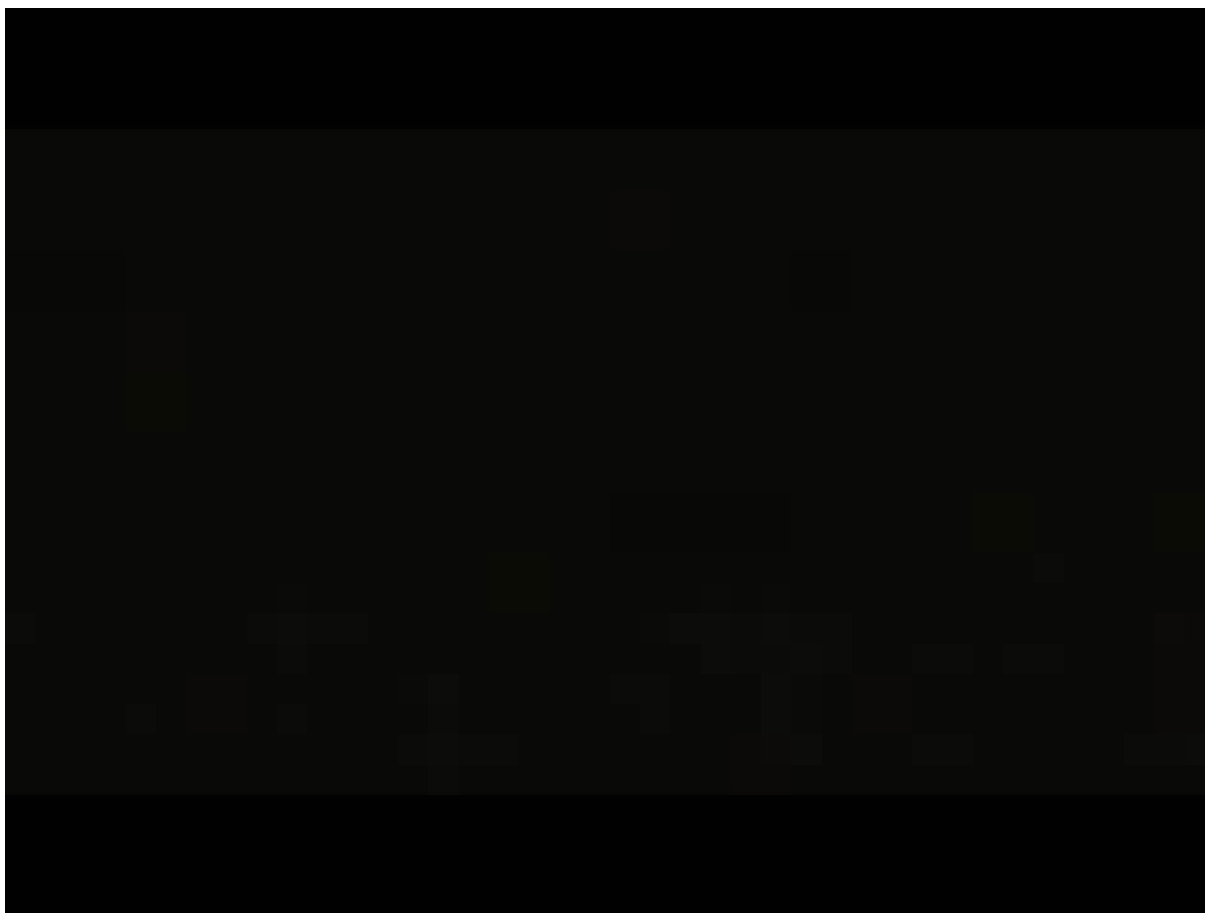
- 1. 速移至陰涼處
- 2. 降低身體溫度
- 3. 補充足夠水分



家長要注意



❖ Children See Children Do



Thank You!

兒童安全不放鬆 保障未來主人翁

